

01/2016

Mercato
Mercati nazionali

5.2.6



di Cosmino Giovanni Basile

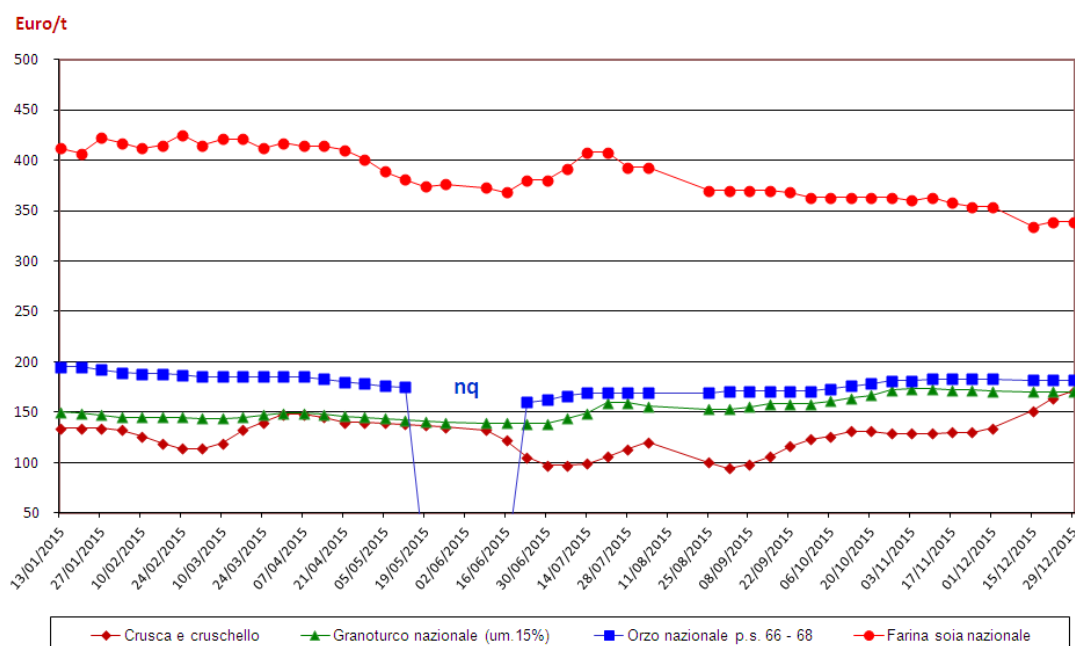
BILANCIO 2015 TREND DEI PRINCIPALI CEREALI ZOOTECNICI

Granoturco nazionale	-14,45%	} Rispetto al 2014
Farina di soia nazionale	-12,47%	
Orzo nazionale	-7,27%	
Crusca e cruschetto	-5,51%	

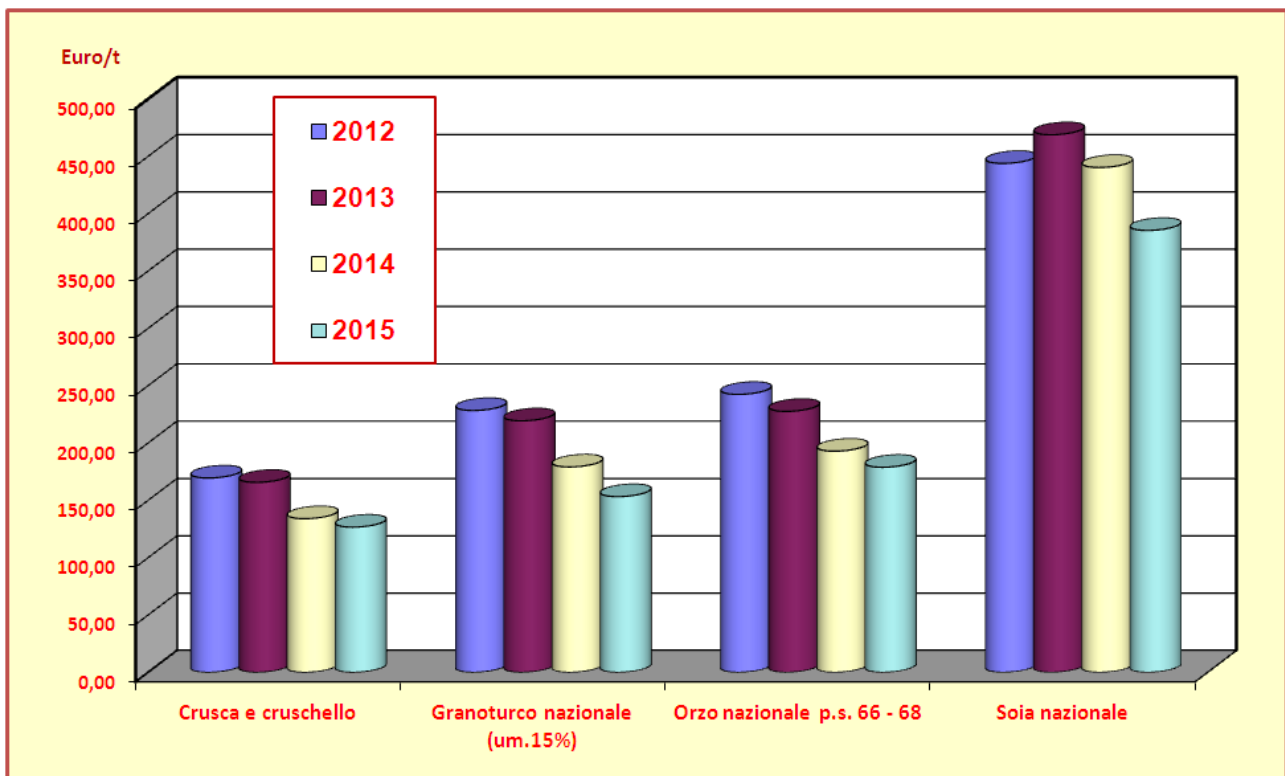
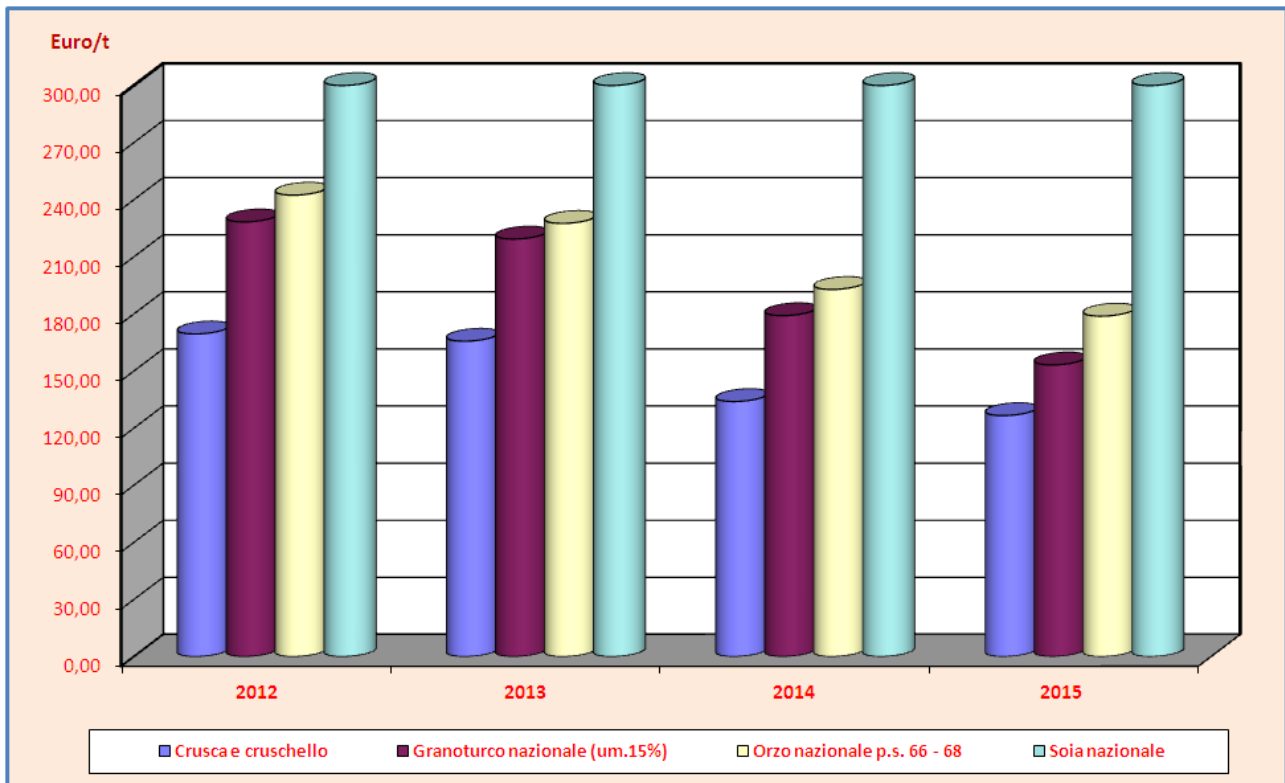
TREND DEI PRINCIPALI PRODOTTI ALIMENTARI AD USO ZOOTECNICO (Borsa Merci di Milano)

Prodotti	Prezzo medio	Prezzo medio	Prezzo medio	Prezzo medio	Prezzo medio*	Variazione
	2010	2012	2013	2014	2015	2015/14
	€/tonn	€/tonn	€/tonn	€/tonn	€/tonn	%
Crusca e cruschetto	115,66	169,50	165,69	134,00	126,62	-5,51
Granoturco nazionale (um.15%)	175,07	228,35	219,35	179,12	153,23	-14,45
Orzo nazionale p.s. 66 - 68	166,79	242,42	227,58	192,88	178,86	-7,27
Farina di soia nazionale	339,10	443,83	468,82	440,31	385,40	-12,47

* = il prezzo medio è stato calcolato considerando il prezzo minimo di mercato



**TREND DEI PRINCIPALI PRODOTTI ALIMENTARI AD USO ZOOTECNICO
(Borsa Merci di Milano)**

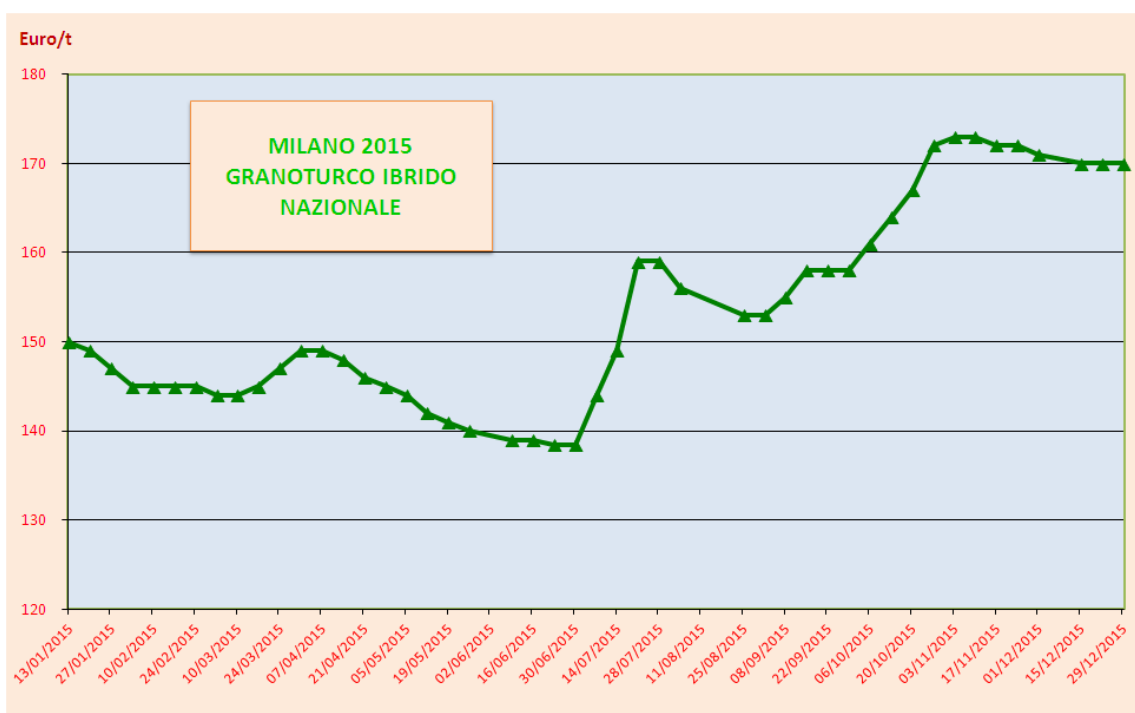


LA PRODUZIONE NEL MONDO

Secondo la FAO la produzione cerealicola mondiale per il 2015, complessivamente, dovrebbe rimanere stabile. Per il mais si prevede una flessione del 3,5% rispetto al 2014, pari a circa 974 milioni di t, l'orzo dovrebbe aumentare del 2,8% con 145 milioni di t, la soia dovrebbe essere pressoché stabile +0,3% pari a 320 milioni di t e il frumento tenero +1,3% con 735 milioni di t.

GRANOTURCO NAZIONALE

Nel 2015 il prezzo del mais ibrido nazionale è diminuito del 14,45% rispetto al 2014 con un valore medio annuo di 15,3 euro/q.le. Alla Borsa Merci di Milano, la performance mercantile del mais è stata molto difficile soprattutto nel primo semestre dell'anno con prezzi rimasti sotto la soglia di 15 euro al quintale. Dopo l'impennata del mese di luglio, il prezzo si è mantenuto su buoni livelli fino alla fine dell'anno. (vedi grafico) La quota di mais destinata alla produzione di bioenergie è cresciuta ancora nel 2015 ma ciò non è stato sufficiente a dare forti impulsi al prezzo.



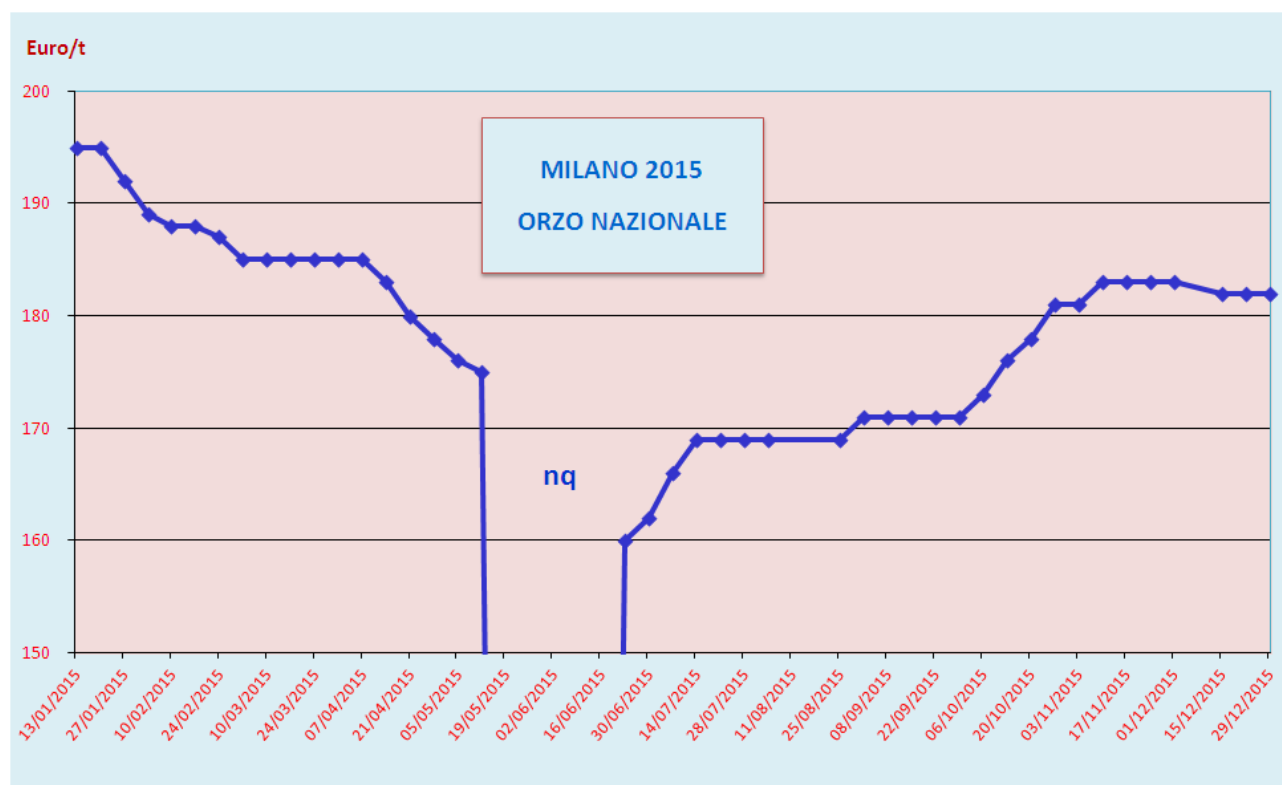
PRODUZIONE MAIS IBRIDO IN LOMBARDIA 2015

Province	2014				2015				Variazioni 2015/2014		
	Superficie ha	Produzione q.li			Superficie ha	Produzione q.li			Superficie %	Resa %	Raccolta %
		per ha	Totale	Raccolta		per ha	Totale	Raccolta			
VARESE	1.058	92,1	97.415	97.415	931	87,5	81.449	81.449	-12,0	-5,0	-16,4
COMO	1.906	80,0	152.480	152.480	1.730	60,0	103.800	103.800	-9,2	-25,0	-31,9
SONDRIO	91	60,0	5.460	5.460	92	54,0	4.970	4.970	1,1	-10,0	-9,0
MILANO	18.950	122,0	2.312.075	2.312.075	15.920	109,4	1.740.980	1.740.980	-16,0	-10,4	-24,7
BERGAMO	11.640	119,5	1.390.480	1.390.480	11.000	115,0	1.264.760	1.264.760	-5,5	-3,7	-9,0
BRESCIA	43.800	139,3	6.101.370	6.101.370	39.100	114,5	4.475.990	4.475.990	-10,7	-17,8	-26,6
PAVIA	22.700	107,0	2.429.000	2.429.000	18.000	100,1	1.802.400	1.802.400	-20,7	-6,4	-25,8
CREMONA	33.000	120,0	3.960.000	3.960.000	27.045	95,0	2.569.275	2.569.275	-18,0	-20,8	-35,1
MANTOVA	35600	110,0	3.916.000	3.916.000	30.000	100,0	3.000.000	3.000.000	-15,7	-9,1	-23,4
LECCO	910	74,9	68.195	68.195	800	70,9	56.752	56.752	-12,1	-5,3	-16,8
LODI	19.900	120,0	2.388.000	2.388.000	16.014	110,0	1.761.540	1.761.540	-19,5	-8,3	-26,2
MONZA/BR	2.576	50,8	130.810	130.810	2.250	46,1	103.824	103.824	-12,7	-9,1	-20,6
Lombardia	192.131	119,5	22.951.285	22.951.285	162.882	104,2	16.965.740	16.965.740	-15,2	-12,8	-26,1

Dati elaborati da ERSAF da Fonte DGA

ORZO NAZIONALE

Nel 2015 il prezzo dell'orzo, è sceso del 7,27% rispetto al 2014. Nel primo semestre dell'anno il listino ha evidenziato un trend sostanzialmente in discesa fino alla tradizionale sospensione delle quotazioni di giugno, poi nella seconda parte dell'anno, il prezzo è cresciuto leggermente recuperando in parte il terreno perso ma con un livello del prezzo abbastanza mediocre.



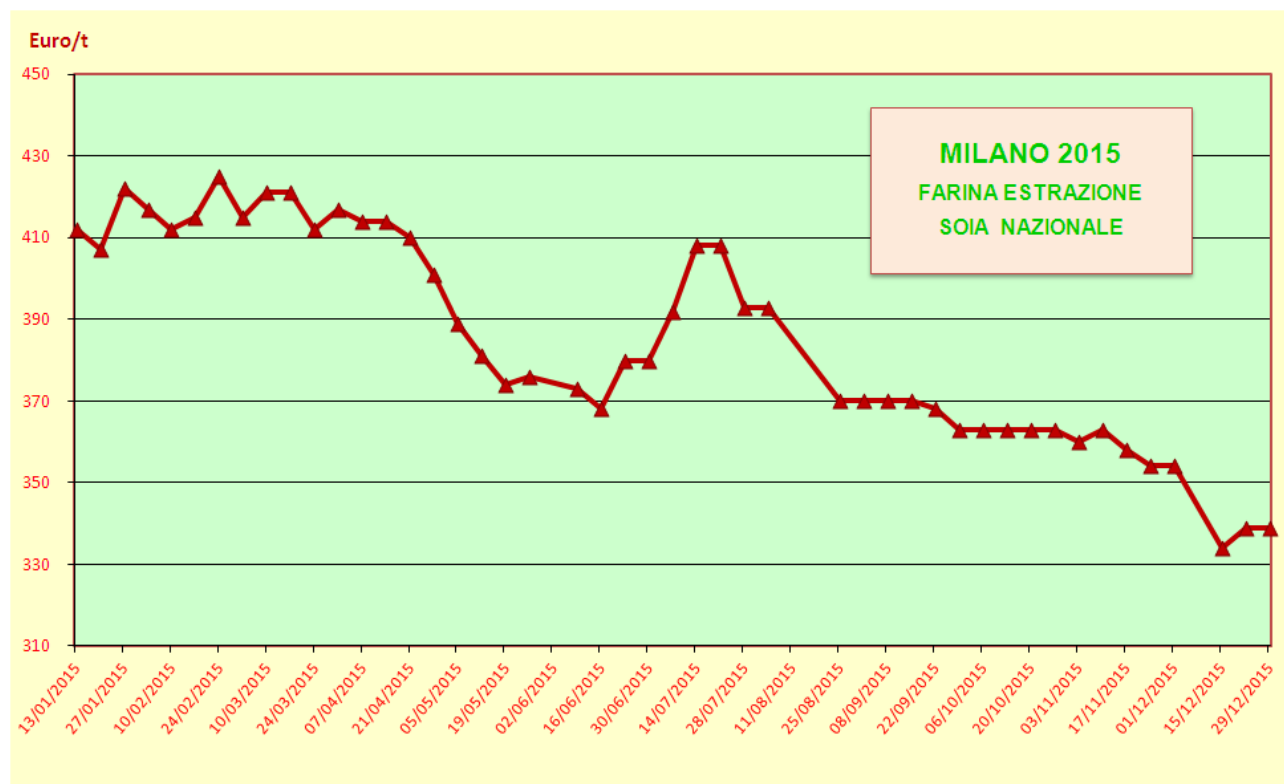
PRODUZIONE ORZO NAZIONALE IN LOMBARDIA 2015

Province	2014				2015				Variazioni 2015/2014		
	Superficie ha	Produzione q.li			Superficie ha	Produzione q.li			Superficie %	Resa %	Raccolta %
		per ha	Totale	Raccolta		per ha	Totale	Raccolta			
VARESE	161	54,6	8.786	8.786	162	49,9	8.078	8.078	0,6	-8,6	-8,1
COMO	233	50,0	11.650	11.650	200	43,3	8.650	8.650	-14,2	-13,5	-25,8
SONDRIO	1	40	40	40	1	40,0	40	40	0	0	0
MILANO	2.515	59,0	148.448	148.448	3.120	51,9	161.982	161.982	24,1	-12,0	9,1
BERGAMO	2.050	51,4	105.340	105.340	2.500	49,8	124.573	124.573	22,0	-3,0	18,3
BRESCIA	2.500	49,3	123.308	123.308	3.210	40,1	128.875	128.875	28,4	-18,6	4,5
PAVIA	2.670	50,3	134.215	134.215	2.980	47,9	142.730	142.730	11,6	-4,7	6,3
CREMONA	1.539	50,0	76.950	76.950	2.720	45,0	122.400	122.400	76,7	-10,0	59,1
MANTOVA	3.950	55,0	217.250	217.250	4.120	50,0	206.000	206.000	4,3	-9,1	-5,2
LECCO	82	50,0	4.100	4.100	73	45,0	3.285	3.285	-11,0	-10,0	-19,9
LODI	1.218	45,0	54.810	54.810	2.150	40,0	86.000	86.000	76,5	-11,1	56,9
MONZA/BR	265	45,4	12.028	12.028	325	40,2	13.074	13.074	22,6	-11,4	8,7
Lombardia	17.184	52,2	896.925	896.925	21.561	46,6	1.005.687	1.005.687	25,5	-10,6	12,1

Dati elaborati da ERSAF

SOJA NAZIONALE

Nel 2015 il prezzo della farina di soia è diminuito su tutte le principali piazze nazionali. Alla Borsa Merci di Milano, il prezzo medio si è attestato a 38,5 euro/q.li con un calo del 12,47% rispetto al 2014.



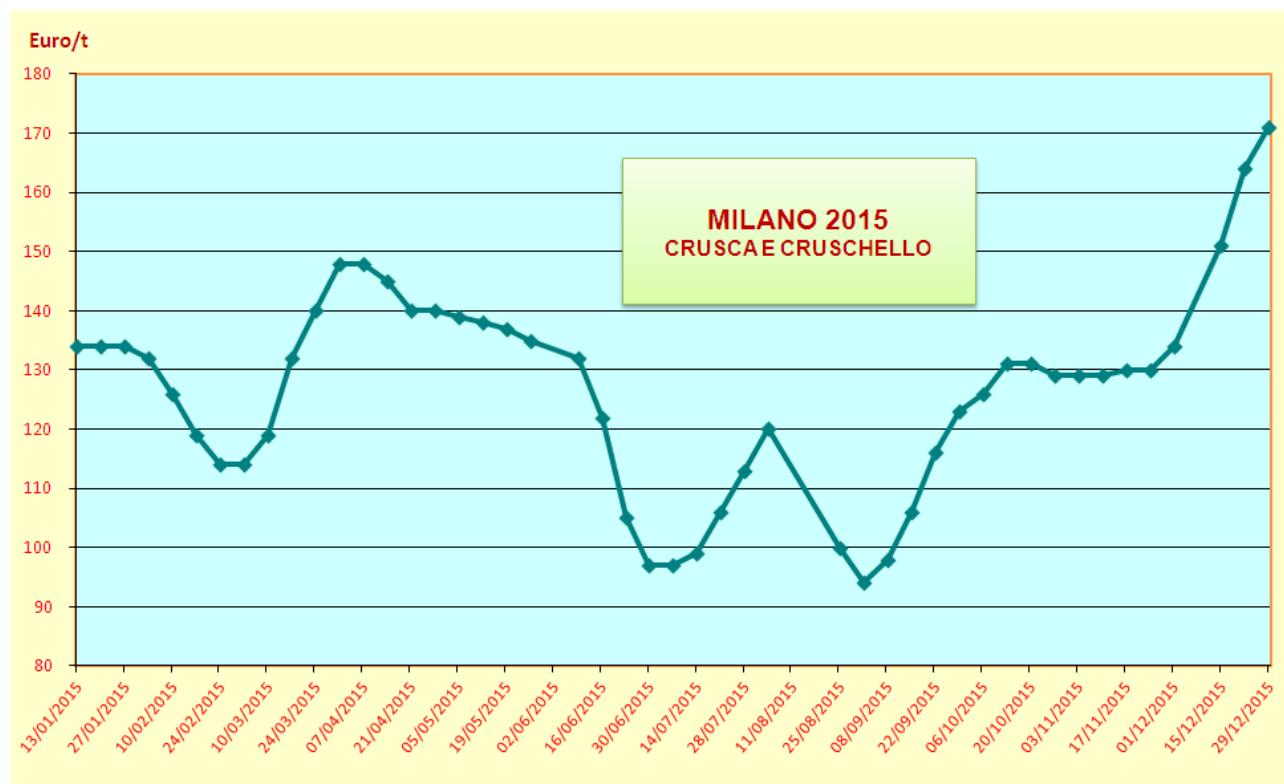
PRODUZIONE SOIA NAZIONALE IN LOMBARDIA 2015

Province	2014				2015				Variazioni 2015/2014		
	Superficie ha	Produzione q.li			Superficie ha	Produzione q.li			Superficie %	Resa %	Raccolta %
		per ha	Totale	Raccolta		per ha	Totale	Raccolta			
VARESE	124	39,4	4.890	4.890	200	41,1	8.217	8.217	61,3	4,2	68,0
COMO	415	40,0	16.600	16.600	435	35,0	15.225	15.225	4,8	-12,5	-8,3
SONDRIO	0	0	0	0	0	0	0	0	0	0	0
MILANO	2.750	30,6	84.165	84.165	3.833	26,4	101.101	101.101	39,4	-13,8	20,1
BERGAMO	691	37,0	25.567	25.567	1.557	39,7	61.824	61.824	125,3	7,3	141,8
BRESCIA	2.830	44,2	125.055	125.055	4.930	37,7	185.980	185.980	74,2	-14,6	48,7
PAVIA	7.000	31,6	221.150	221.150	8.750	29,3	256.100	256.100	25,0	-7,4	15,8
CREMONA	5.825	45,0	262.125	262.125	8.570	35,0	299.950	299.950	47,1	-22,2	14,4
MANTOVA	14.000	45,0	630.000	630.000	19.850	45,0	893.250	893.250	41,8	0,0	41,8
LECCO	90	30,0	2.700	2.700	202	28,0	5.656	5.656	124,4	-6,7	109,5
LODI	2.848	45,0	128.115	128.115	4.866	45,0	218.970	218.970	70,9	0,0	70,9
MONZA/BR	524	24,2	12.698	12.698	890	23,2	20.665	20.665	69,8	-4,2	62,7
Lombardia	37.097	40,8	1.513.065	1.513.065	54.083	38,2	2.066.938	2.066.938	45,8	-6,3	36,6

Dati elaborati da ERSAF

CRUSCA E CRUSCELLO

Nel 2015 il prezzo della crusca e cruschello è sceso del 5,5% rispetto all'anno precedente. Complessivamente la crusca evidenzia un andamento altalenante per tutto il periodo ad esclusione, del mese di dicembre, dove si evidenzia un buon recupero del prezzo.



PRODUZIONE FRUMENTO TENERO AUTUNNALE IN LOMBARDIA 2015

Province	2014				2015				Variazioni 2015/2014		
	Superficie ha	Produzione q.li			Superficie ha	Produzione q.li			Superficie %	Resa %	Raccolta %
		per ha	Totale	Raccolta		per ha	Totale	Raccolta			
VARESE	512	53,6	27.430	27.430	390	48,8	19.033	19.033	-23,8	-8,9	-30,6
COMO	461	50,0	23.050	23.050	444	45,0	19.980	19.980	-3,7	-10,0	-13,3
SONDRIO	1	35	35	35	1	35,0	35	35	0	0	0
MILANO	4.670	60,5	282.612	282.612	4.390	52,1	228.662	228.662	-6,0	-13,9	-19,1
BERGAMO	4.210	52,7	221.850	221.850	4.100	54,8	224.720	224.720	-2,6	4,0	1,3
BRESCIA	5.680	68,1	386.880	386.880	6.200	54,2	335.825	335.825	9,2	-20,5	-13,2
PAVIA	11.250	53,1	597.250	597.250	10.350	51,0	527.650	527.650	-8,0	-4,0	-11,7
CREMONA	8.175	55,0	449.625	449.625	10.295	50,0	514.750	514.750	25,9	-9,1	14,5
MANTOVA	19.350	60,0	1.161.000	1.161.000	17.600	60,0	1.056.000	1.056.000	-9,0	0,0	-9,0
LECCO	380	49,9	18.960	18.960	360	49,9	17.960	17.960	-5,3	0,0	-5,3
LODI	3.624	50,0	181.200	181.200	3.880	55,0	213.400	213.400	7,1	10,0	17,8
MONZA/BR	1.215	50,0	60.750	60.750	894	47,8	42.762	42.762	-26,4	-4,3	-29,6
Lombardia	59.528	57,3	3.410.642	3.410.642	58.904	54,3	3.200.777	3.200.777	-1,0	-5,2	-6,2

Fonte: DG Agricoltura - Servizi Provinciali